

スマイルつうしん 令和8年4月号

笑顔のJA、スマイルJAナンバーワンを目指しています。



15 陸の豊かさも
守ろう



第78回通常総会開催

3月21日(土)、午前9時30分よりJA東能登川本所にて、第78回通常総会を開催し、本人出席39名・書面議決行使書による出席325名の計364名にて、提出議案第1号議案から第6号議案、及び附帯議案は全て可決されました。

総会でのご意見・ご質問の一部を次ページに掲載しておりますのでご覧ください。今後も皆様のご意見を反映できるよう、JA自己改革に取り組んでまいりますので、ご協力お願いいたします。



年金友の会 総会

3月16日(月)、第43回年金受給者友の会役員総会を本所にて開催し、役員、関係者8名の方が参加されました。

令和7年度の活動報告や令和8年度の活動計画について提案し承認いただきました。

昨年は、コロナ禍以来6年ぶりに日帰り旅行を開催し、たくさんの会員様にご参加いただきました。本年についても会員の皆様に楽しんでいただけるような企画を検討し、地域活性化につなげていきたいと考えていますので、今年度もよろしくお願いいたします。

ゴールデンウィークの営業時間のお知らせ

ゴールデンウィーク期間中の営業はカレンダー通りとなります。



日付	本所	ATM稼働
4/29(水)	休業日	9:00~18:00
4/30(木)	通常営業 (8:45~15:00)	9:00~20:00
5/1(金)		
5/2(土)~5/6(水)	休業日	9:00~18:00

5月のJAほーもん日

5/11(月) ~ 5/15(金)

5月のJAほーもんは上記の日程で訪問させていただきます。

通常総会 質疑・応答について

Q 「びわほなみ」の稲作の栽培に向けての研修会の参加者は何人でしたか。

販売状況や卸業者との意見交換はどのような内容でしたか。

A 営農事業説明会、地域農業者連絡協議会、夏季現地農談会として、延べ104名が参加されました。

販売状況は、小麦びわほなみは全農を通じて、日清製粉へ販売されています。滋賀県産びわほなみの小麦を使用した中華麺及び小麦粉等を製造販売されています。滋賀県産びわほなみは小麦粉への加工性がよく品質も安定していることから、生産者の方へはこれからも良品質な小麦の生産をお願いしたい等の意見を頂きました。

米についても、全農を通じて販売されています。大阪に本社がある「ライフコーポレーション」が「滋賀県産みずかがみ」を中心に取り扱っております。R6年産は異常気象による米不足で、販売に苦労されたとのこと意見を聞きました。この異常気象に負けずに良品質ならびに安定的な供給を依頼されています。

Q 営農指導員の研修会について何時、参加人数、回数を教えてください。

また、関係機関と連携して情報交換を行いながら育成、強化を図りと表現されていますが、どのような育成と強化を図ったのか具体的に教えてください。

A 営農指導員は現在2名おります。全農しが・JA滋賀中央会・東近江市地域農業センターの研修会に参加しています。研修会は年間3〜4回開催されています。

また、東近江地域の水稻の展示圃の生育調査に参加しております。研修会等に参加し学んだ情報・技術等については、現地指導等で指導に生かしています。

Q 共同利用の促進、維持管理の徹底、適正稼働で施設運営コストの低減を目指したと表現されていますが、分かりやすく取組内容やコスト低減を数字で教えてください。

A 共同利用の促進については、荷受け日の制限の緩和など荷受け体制を整備しました。

維持管理の徹底として、定期メンテナンス費を増額し、スムーズに施設稼働ができるよう管理しています。

また、適正稼働ができるよう、麦については分散して荷受けいただくよう生産者へ依頼し、キャパオーバーになった場合の受け入れ中止についても事前に説明させて頂きました。

施設のコスト削減のため、設備のメンテナンスにおいて、全作業を業者に任せるとはなく、軽作業で出来る作業はJA職員で行うことでコスト削減を行っています。(R7:約45万円の削減)

また、燃料光熱費も高騰している中、電気代を削減するために使用していない機械等の電源を止めたり、高負荷で使用する機械の電源を同時に入れないようにすること等で最大電気使用量を抑えています。大型モーターが3台あるため、同時開始はせず1台ずつ開始することを徹底しています。

Q 経営管理における業務の効率化、そしてその手段としてのDX(デジタルトランスフォーメーション)戦略は現代の企業経営において避けて通れないテーマです。ただ、新システムの導入は強力な武器になりますが、導入するだけで自動的に効率化が達成されるわけではありません。むしろ戦略なき導入は現場の混乱を招き、逆効果になるリスクも含まれています。そこでJA東能登川業務経理、人事、各種事業等の今までの業務遂行をどのように変えるか(変革)というJA東能登川としての視点を具体的に解りやすく教えてください。

A DX対策については滋賀県JAグループ全体として取り組んでいる課題でもあります。JAグループでは、事務手続きを統一し、これまで各JAで行っていた経理処理を県域のシステムセンターで一括処理する等、県域での事務効率化を目指しています。

ただし、当JAのように小規模JAでは、他JAと同様のシステムを導入しても現場で実際に活用しづらいコストばかりかかってしまうものもあります。

新たなシステムを導入する際には、現状の課題を洗い出し、導入するメリット・デメリット(組合員・利用者にとって価値のあるものか、人的負担がどの程度軽減されるか、システム化による事務ミスや不正のリスク軽減、費用対効果)についてよく検討したうえで導入を進めていきたいと考えています。



エンサイ 真夏の葉物に最適

エンサイは、別名を「アサガオナ」、または茎の中が空洞なので「クウシンサイ（空心菜）」とも呼ばれています。熱帯アジアに多く栽培されている高温多湿を好む野菜で、夏の栽培に適しています。サツマイモのように地面を覆い、つる先の柔らかい茎葉を摘み取って利用します。味が淡泊なので、肉やエビ、シイタケなどとの炒めものやごまあえに向きます。

図1 種まき(じかまき)

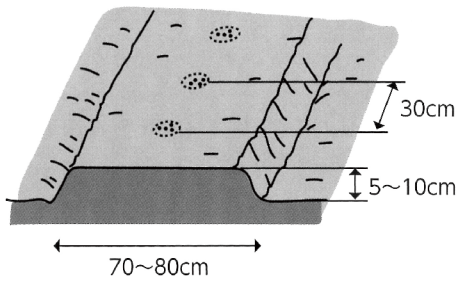


図2 追肥

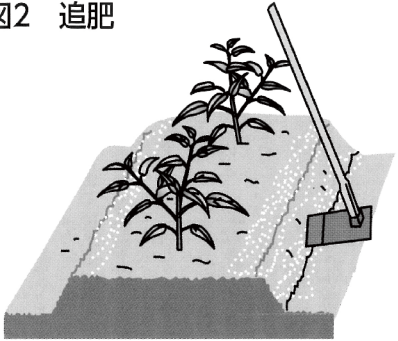
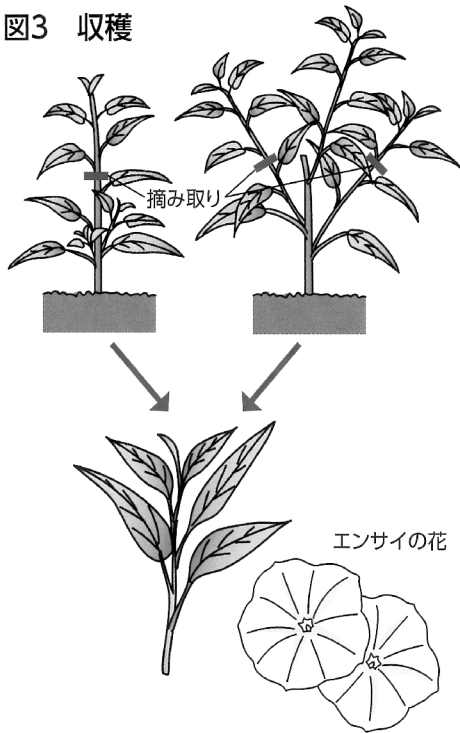


図3 収穫



「栽培時期」 高温性で発芽適温は25度前後、生育適温は25〜30度です。10度以下では発芽・生育しません。主に初夏に種まきし、夏から初秋にかけて収穫します。

「品種」 広葉タイプと細葉タイプがあり、広葉タイプは葉がサツマイモに似

てやや大きく、節間がよく伸びます。細葉タイプは竹葉に似て、若取りに適しています。広葉タイプでは、「エンサイ」(タキイ種苗)、「エンツァイ」(サカタのタネ) など、細葉タイプには、「なつサラダ」(フタバ種苗)、「スラらん」(タキイ種苗) があります。

「畑の準備」 植え付け(または種まき) 2週間前に1平方m当たり苦土石灰100gをまいてよく耕します。1週間前に化成肥料(NPK各成分10%) 200gと堆肥2kgを土とよく混合します。その後、畝幅70〜80cm、高さ5〜10cmの栽培床(ベッド)を作ります。

「種まき・植え付け」 種は皮が堅いので一晩水に漬け、吸水させてからまき

ます。発芽適温は高温のため、早まきはしないようにしましょう。

準備した栽培床に株間30cmとし、深さ1、2cm、1カ所3、4粒じかまきします(図1)。苗作りをする場合は、7・5〜9cmのポリポットに3、4粒まき、本葉3、4枚になったら苗を植え付けます。

若取りを目的にする場合は細葉タイプの品種を使い、約1cm間隔に筋まきにし、本葉3、4枚までに株間4、5cmに間引きます。

「管理」 発芽後は本葉4、5枚で間引き、1本立ちにします。追肥は2週間置きに1平方m当たり化成肥料50g程度を施します(図2)。また、柔らかい葉を収穫するには灌水(かんすい)

を十分行います。

「収穫」 つるが40〜50cm程度に伸びたら、株元5、6節を残し、つる先の20〜30cmを摘み取ります。その後、脇芽が次々に伸びてきますので、同様に収穫します(図3)。

細葉タイプの若取りは、草丈25cm程度するとき、株元2、3節を残し、刈り取ります。数回収穫ができます。なお、秋にヒルガオのような白い花が咲きます。

栽培カレンダー(エンサイ)

	3月	4月	5月	6月	7月	8月	9月	10月	11月	12月
中間地			●	—	■					
暖地		●	—	■						

● 種まき — 生育 ■ 収穫

園芸研究家 ● 成松次郎



手首のつぼ刺激体操でリラクセス

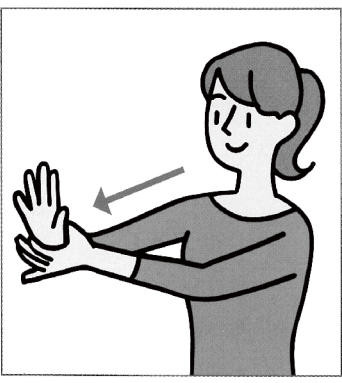
手首のつぼには、呼吸器系に関係が深い太淵（たいえん）や内臓や消化器官などに関係が深い陽池（ようち）などがあります。これらのつぼを優しく刺激してリラクセスしましょう。痛みを感じない程度にするのがコツです。手首や指先を柔軟に動かしてください。

基本編

(1)、(2)を左右5回ずつ行いましょう。



(1) 右手を軽く握り、左手の親指と人さし指で右手の手首回りを軽く押さえます。口で息を吐きながら、右腕を前へ伸ばします。



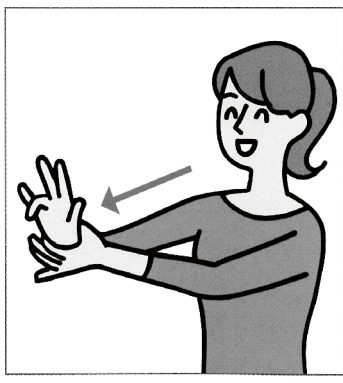
(2) 右腕を伸ばすときは、手のひらを前に押し出すようにしながら指を広げます。鼻で息を吸いながら再び手を握り(1)に戻ります。

応用編

(1)、(2)を左右の親指から小指まで行いましょう。



(1) 右手を軽く握り、左手の親指と人さし指で右手の手首回りを軽く押さえます。口で息を吐きながら、右腕を前へ伸ばします。



(2) 右腕を伸ばすときは、手のひらを前に押し出すようにしながら指を1本残し広げます。鼻で息を吸いながら再び手を握り(1)に戻ります。

※初めは無理をせず、ゆっくりとできる範囲で続けましょう。

イラスト：服部新一郎

みんなで考えよう人権問題 ～ 二番目の悪者にならないために ～ 中央会 みのり

令和8年2月に開催された部落解放研究第33回滋賀県集会で、ある講師が一冊の図書を紹介されました。それは、「二番目の悪者」(注)という絵本です。

物語は、一頭の金のたてがみを持つライオンが動物たちの王になるため、ライバルの銀のたてがみを持つライオンについて根拠のない噂を流すところから始まります。この作品が問いかけているのは、最初に嘘をついた金のライオンの悪意だけではありません。その噂を確かめることなく「聞いた話」として受け入れ、広めてしまった周囲の動物たち——自分を悪人だとは思っていない「二番目の悪者」の存在です。

「ただ伝えただけ」「みんなが言っていたから」。そうした言葉が、結果として人を社会から孤立へと追い込んでしまうことがあります。この構図は、部落問題をはじめとする差別の歴史とも重なります。根拠のない噂や偏った情報が広がり、偏見として定着していった過程は、決して過去の話ではありません。

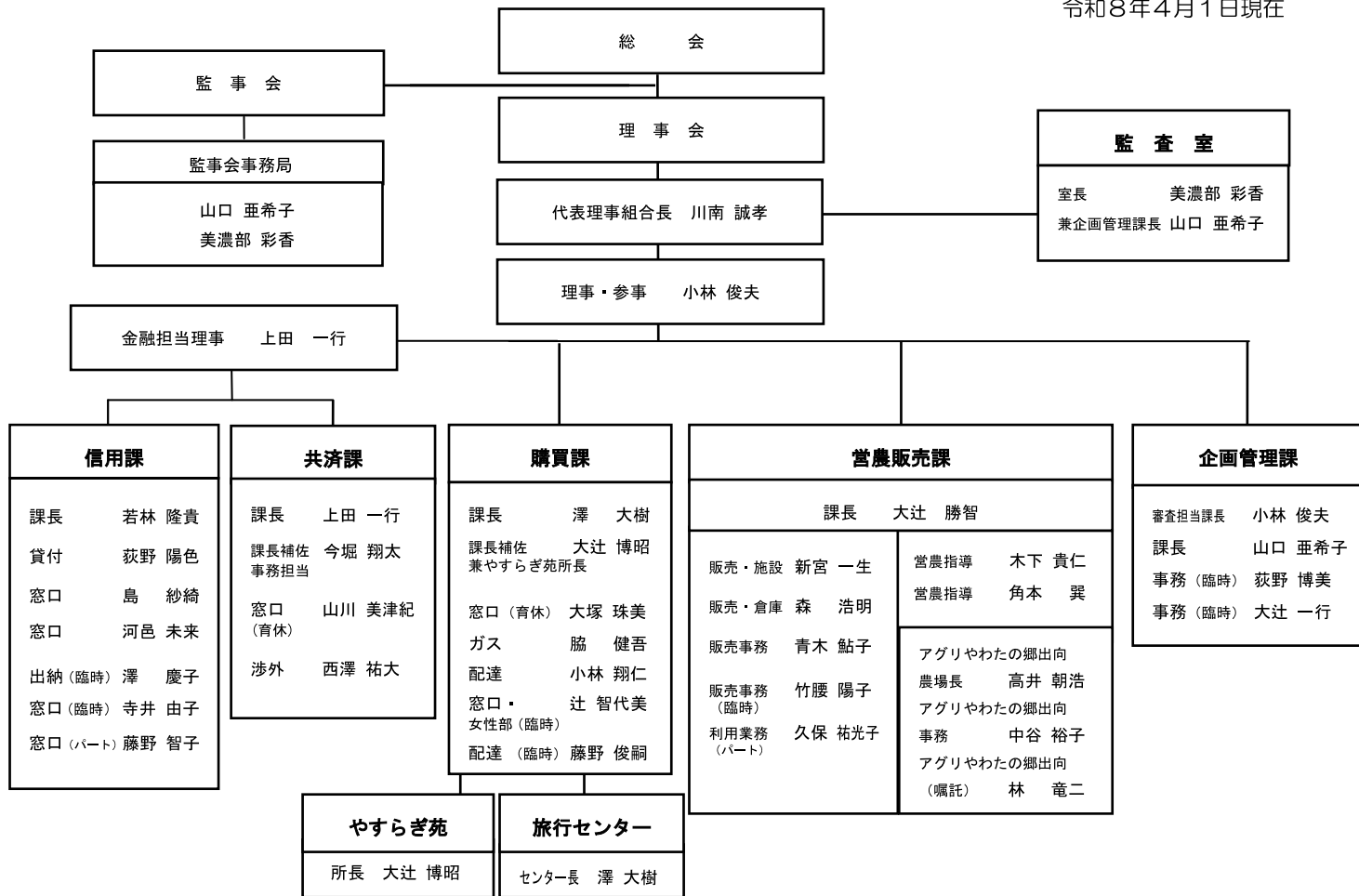
私たちの協同組合もまた、こうした「情報の歪み」と無縁ではありません。これまでも、組織の理念や活動の趣旨が十分に理解されないまま、断片的な情報によって言われなき批判や誤解が広がることもありました。一度定着した誤解を解くことは容易ではなく、組織への信頼を揺るがすことさえあります。だからこそ、情報を発信する側としても受け取る側としても慎重でありたいものです。

そして、講演の最後に講師はもう一つ印象的な話をされました。コップに水を入れ、その中にまっすぐなストローを差し込むと、水の境目で曲がって見えるという例えです。実際にはまっすぐであるにもかかわらず、私たちの目には曲がっているように映ります。目に見えているものは「事実」でも、それが本来の姿、すなわち「真実」とは限りません。物事も同じように、見る角度によって見え方は変わります。一部分だけで判断すれば、本来の姿とは違う印象が生まれてしまいます。

「人権啓発」と聞くと、差別の禁止や法的な制限といった外側からのルールを思い浮かべがちです。しかし本当に問われているのは、日々の会話や情報の扱い方ではないでしょうか。「自分の見ている景色は歪んでいないか」と立ち止まる姿勢こそが大切です。

絵本「二番目の悪者」が教えてくれるのは、人を深く傷つけるのは最初の悪意だけではないということです。それを「正しいこと」として広める人がいることで、傷はさらに広がってしまいます。物語が問いかけているのは遠い世界の寓話ではなく、私たち自身の言葉やふるまいです。言葉を発する前に真実を問い直す。その積み重ねが、差別のない社会と地域から信頼される組織につながるのではないのでしょうか。

(注)「二番目の悪者」林木林 作／庄野ナホコ 絵 (小さい書房)



この応募用紙へ記入の住所・氏名等は、プレゼント当選者への連絡にのみ使用させていただきます。また、感想・ご意見等は「読者の声」のコーナーへ掲載させていただきます。ご了承ください。ご了承頂かたは、誠にありがとうございます。

広報紙4月号 クロスワード応募用紙

※当選者の方はホームページで氏名を掲載させていただきますので

ご了承下さい。

①答え

②住所

③氏名

④年齢

⑤電話番号

⑥広報誌への感想・JAへのご意見など自由にご記入下さい。

締め切り 令和8年4月27日(月) 当日消印有効

COOKINGれしび

アスパラとホタテの炊き込みご飯

材料 (4人分)

*米……………2合

*ベビーホタテ……100g

A { *薄口しょうゆ……大さじ2 *アスパラガス……1束(100g)
*酒……………大さじ1 *バター……………5g
*塩……………2つまみ *黒こしょう……適量

作り方

- ① 米を研いでホタテ(大きければ食べやすい大きさにカット)とAを入れて軽く混ぜ、2合の水加減で炊飯する。
- ② アスパラガスは根元を折り、下3cmをピーラーでむいて長さ1cmに切っておく。
- ③ 炊き上がったご飯にアスパラガスを入れて10分蒸らし、お好みでバターと黒こしょうを加えてよく混ぜて出来上がり。

【ポイント】

フレッシュなアスパラガスは後から入れて、蒸らし時間で火を入れることで食感を楽しめます。ホタテは貝ひもが付いているものの方が、だしがよく出ておいしく作れます。



《アレンジ》

- 水がかつおだしや昆布だしに替える
- 焼きおにぎりにする

スケジュール

4月

- 18土 年金相談会
- 19日
- 20月
- 21火
- 22水
- 23木
- 24金
- 25土
- 26日
- 27月
- 28火
- 29水 昭和の日
- 30木



5月

- 1金
- 2土
- 3日 憲法記念日
- 4月 みどりの日
- 5火 こどもの日
- 6水 振替休日
- 7木
- 8金 ヨガ教室
理事会
- 9土
- 10日
- 11月 JA ほーもん
- 12火
- 13水
- 14木
- 15金

毛筆教室



たくさんのご応募お待ちしております！



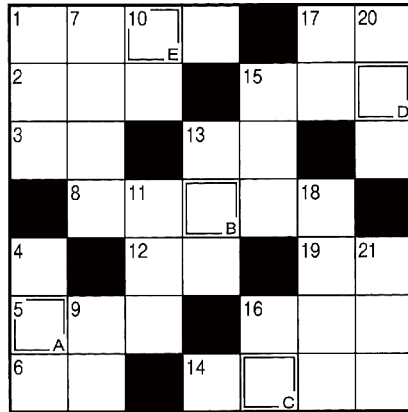
- ★ 家庭菜園参考になります。 (躰光寺町・中林さん)
- ★ 野菜栽培と一緒に保存方法も教えてください。 (今町・奥野さん)
- ★ カメモシ対策や家庭菜園の事参考になりました。 (新宮町・福永さん)

クロスワード

二重マスの文字をAから順に並べてできる言葉は何でしょうか？

正解者の中から抽選で1名の方に粗品をプレゼント！

二重マスの文字をAから順に並べてできる言葉は何でしょうか？



クイズの答えが分かった方は

- ①答え ②住所 ③氏名 ④年齢 ⑤電話番号
 - ⑥広報紙の感想・JAへのご意見等を広報紙中面刷り込みの応募用紙にご記入の上応募ください。
- (官製はがきでの応募もOKです。)

〒521-1221

東近江市垣見町818番地

JA東能登川 企画管理課 広報クイズ係

締め切り 4月27日 (月) 当日消印有効

※当選者の方は、ホームページで氏名を掲載させていただきますのでご了承ください。

→ ヨコのカギ

- 1 端午の節句に風呂の湯へ入れます
- 2 変わると寝つけない人もいます
- 3 岩の多い海岸のこと
- 5 現在の元号です
- 6 アルファベットの14番目
- 8 安、実、宝に共通の部首
- 12 漢字では羊歯などと書く植物
- 13 車のこと。——ナビ
- 14 つくね、ハツ、砂肝といえば
- 15 キャッチャーともいいます
- 16 ゴルフクラブの種類のひとつ
- 17 童謡「ぶんぶんぶん」で飛ぶもの
- 19 ウサギのものは長め

↓ タテのカギ

- 1 女性同士のきょうだい
- 4 トーシューズをはいて踊ります
- 7 風呂場でお湯をためるところ
- 9 太古から人間に飼われている動物
- 10 表の反対側
- 11 端午の節句に——餅を食べた
- 13 日本三大祭りのひとつ、——祭。東京で5月におこなわれます
- 15 ——ベース、アット——
- 16 釣り人がじっと見るもの
- 17 川を渡るためにかけます
- 18 そろそろ行かないと！ タイム——だよ
- 20 Sが小ならMは
- 21 5月4日は——の日。国民の祝日です



3月号のクロスワードの答えは ハナフブキ でした。

正解者の中から当選されたのは

新宮町 福永 さん です。

おめでとうございます。

JA東能登川のホームページアドレス ⇒ <https://www.e-notogawa.jas.or.jp>

JA 東能登川

検索

葬祭に関するお問い合わせ
自動車事故等の場合には

やすらぎ苑(24時間受付) **0748-42-0983**

JA 共済事故受付センター **0120-258-931**

役員の法令違反など情報受付

監事会事務局

0748-42-1345

発行：東能登川農業協同組合 企画管理課

☎：0748-42-1345

FAX：0748-42-3512

〒521-1221 東近江市垣見町 818 番地

ホームページアドレス <https://www.e-notogawa.jas.or.jp>